



# MINISTÈRE DE LA TRANSITION ÉCOLOGIQUE

*Liberté  
Égalité  
Fraternité*



Ce QR Code peut servir à vérifier l'authenticité des données contenues dans ce document.

Établi le 8 novembre 2023

## ÉTAT DES RISQUES POUR L'INFORMATION DES ACQUÉREURS ET DES LOCATAIRES

La loi du 30 juillet 2003 a institué une obligation d'information des acquéreurs et locataires (IAL) : le propriétaire d'un bien immobilier (bâti ou non bâti) est tenu d'informer l'acquéreur ou le locataire du bien sur certains risques majeurs auquel ce bien est exposé, au moyen d'un état des risques, ceci afin de bien les informer et de faciliter la mise en œuvre des mesures de protection éventuelles .

L'état des risques est obligatoire à la première visite.

Attention! Le non respect de ces obligations peut entraîner une annulation du contrat ou une réfaction du prix.

Ce document est un état des risques pré-rempli mis à disposition par l'État depuis [www.georisques.gouv.fr](http://www.georisques.gouv.fr). Il répond au modèle arrêté par le ministre chargé de la prévention des risques prévu par l'article R. 125-26 du code de l'environnement.

Il appartient au propriétaire du bien de vérifier l'exactitude de ces informations autant que de besoin et, le cas échéant, de les compléter à partir de celles disponibles sur le site internet de la préfecture ou de celles dont ils disposent, notamment les sinistres que le bien a subis.

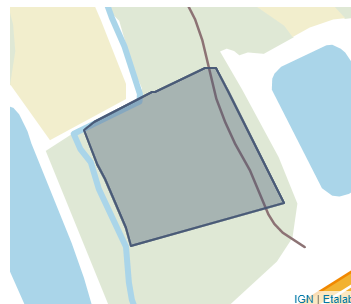
En complément, il aborde en annexe d'autres risques référencés auxquels la parcelle est exposée.

Cet état des risques réglementés pour l'information des acquéreurs et des locataires (ERRIAL) est établi pour les parcelles mentionnées ci-dessous.

### PARCELLE(S)

**17460 VARZAY**

Code parcelle :  
**000-AL-280**



Parcelle(s) : 000-AL-280, 17460 VARZAY

1 / 6 pages

## A L'ADRESSE SAISIE, LES RISQUES EXISTANTS ET FAISANT L'OBJET D'UNE OBLIGATION D'INFORMATION AU TITRE DE L'IAL SONT :

### SISMICITÉ : 2/5



- 1 - très faible
- 2 - faible
- 3 - modéré
- 4 - moyen
- 5 - fort

Un tremblement de terre ou séisme, est un ensemble de secousses et de déformations brusques de l'écorce terrestre (surface de la Terre). Le zonage sismique détermine l'importance de l'exposition au risque sismique.



## RAPPEL

### Sismicité

Pour certains bâtiments de taille importante ou sensibles, des dispositions spécifiques à mettre en oeuvre s'appliquent lors de la construction.

Pour connaître les consignes à appliquer en cas de séisme, vous pouvez consulter le site :

<https://www.gouvernement.fr/risques/seisme>

### Recommandation

Pour faire face à un risque, il faut se préparer et connaître les bons réflexes.

Consulter le dossier d'information communal sur les risques (DICRIM) sur le site internet de votre mairie et les bons conseils sur [georisques.gouv.fr/me-preparer-me-protger](https://georisques.gouv.fr/me-preparer-me-protger)

## INFORMATIONS À PRÉCISER PAR LE VENDEUR / BAILLEUR

### INFORMATION RELATIVE AUX SINISTRES INDEMNISÉS PAR L'ASSURANCE À LA SUITE D'UNE CATASTROPHE NATURELLE, MINIÈRE OU TECHNOLOGIQUE

**Le bien a-t-il fait l'objet d'indemnisation par une assurance suite à des dégâts liés à une catastrophe ?**  Oui  Non

Vous trouverez la liste des arrêtés de catastrophes naturelles pris sur la commune en annexe 2 ci-après (s'il y en a eu).

Les parties signataires à l'acte certifient avoir pris connaissance des informations restituées dans ce document et certifient avoir été en mesure de les corriger et le cas échéant de les compléter à partir des informations disponibles sur le site internet de la Préfecture ou d'informations concernant le bien, notamment les sinistres que le bien a subis.

## SIGNATURES

Vendeur / Bailleur




Date et lieu

Acheteur / Locataire

## ANNEXE 1 : A L'ADRESSE SAISIE, LES RISQUES SUIVANTS EXISTENT MAIS NE FONT PAS L'OBJET D'UNE OBLIGATION D'INFORMATION AU TITRE DE L'IAL

### ARGILE : 2/3

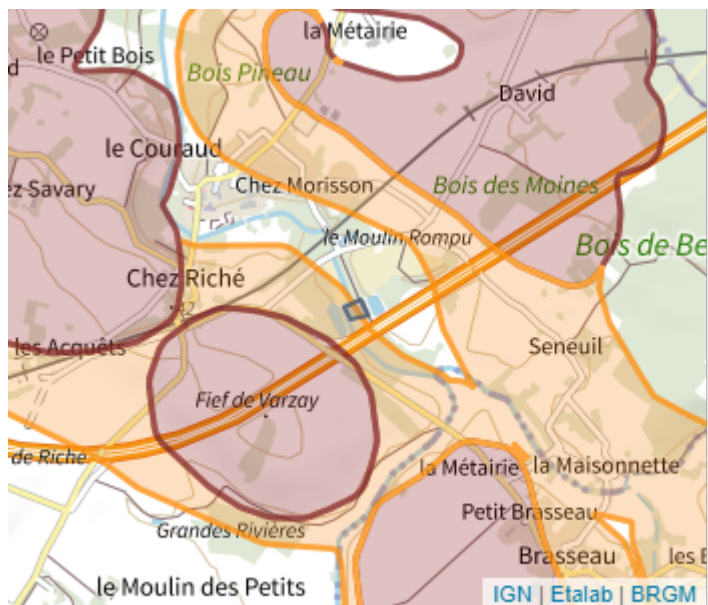


-  1 : Exposition faible
-  2 : Exposition moyenne
-  3 : Exposition fort

Les sols argileux évoluent en fonction de leur teneur en eau. De fortes variations d'eau (sécheresse ou d'apport massif d'eau) peuvent donc fragiliser progressivement les constructions (notamment les maisons individuelles aux fondations superficielles) suite à des gonflements et des tassements du sol, et entraîner des dégâts pouvant être importants. Le zonage argile identifie les zones exposées à ce phénomène de retrait-gonflement selon leur degré d'exposition.

Exposition moyenne : La probabilité de survenue d'un sinistre est moyenne, l'intensité attendue étant modérée. Les constructions, notamment les maisons individuelles, doivent être réalisées en suivant des prescriptions constructives ad hoc. Pour plus de détails :

<https://www.cohesion-territoires.gouv.fr/sols-argileux-secheresse-et-construction#e3>



## ANNEXE 2 : LISTE DES ARRÊTÉS CAT-NAT PRIS SUR LA COMMUNE

Cette liste est utile notamment pour renseigner la question de l'état des risques relative aux sinistres indemnisés par l'assurance à la suite d'une catastrophe naturelle.

Nombre d'arrêtés de catastrophes naturelles (CAT-NAT) : 14

Source : CCR

Sécheresse : 7

Code national CATNAT	Début le	Fin le	Arrêté du	Sur le JO du
INTE0400656A	01/07/2003	30/09/2003	25/08/2004	26/08/2004
INTE1243397A	01/05/2011	30/06/2011	10/01/2013	13/01/2013
INTE9300372A	01/06/1989	31/12/1991	16/08/1993	03/09/1993
INTE9800404A	01/01/1992	31/12/1997	22/10/1998	13/11/1998
IOCE0804637A	01/01/2005	31/03/2005	20/02/2008	22/02/2008
IOCE0804637A	01/07/2005	30/09/2005	20/02/2008	22/02/2008
IOCE1032143A	01/07/2009	30/09/2009	13/12/2010	13/01/2011

Chocs Mécaniques liés à l'action des Vagues : 2

Code national CATNAT	Début le	Fin le	Arrêté du	Sur le JO du
INTE9900627A	25/12/1999	29/12/1999	29/12/1999	30/12/1999
IOCE1005933A	27/02/2010	01/03/2010	01/03/2010	02/03/2010

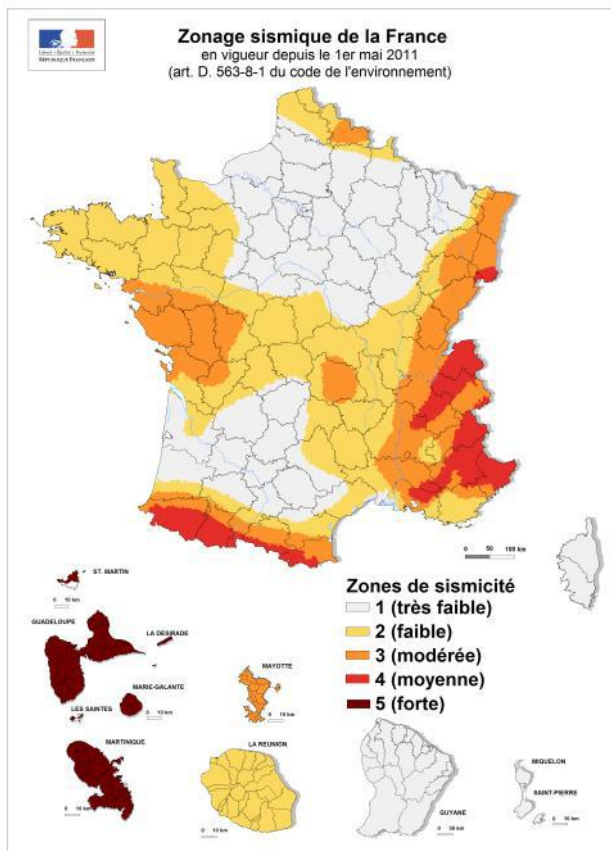
Inondations et/ou Coulées de Boue : 3

Code national CATNAT	Début le	Fin le	Arrêté du	Sur le JO du
INTE9900627A	25/12/1999	29/12/1999	29/12/1999	30/12/1999
IOCE1005933A	27/02/2010	01/03/2010	01/03/2010	02/03/2010
NOR19830111	08/12/1982	31/12/1982	11/01/1983	13/01/1983

Mouvement de Terrain : 2

Code national CATNAT	Début le	Fin le	Arrêté du	Sur le JO du
INTE9900627A	25/12/1999	29/12/1999	29/12/1999	30/12/1999
IOCE1005933A	27/02/2010	01/03/2010	01/03/2010	02/03/2010

**Le zonage sismique sur ma commune**



**Le zonage sismique de la France:**

Les données de sismicité instrumentale et historique et des calculs de probabilité permettent d'aboutir à l'élaboration d'un zonage sismique. Cette analyse probabiliste représente la possibilité pour un lieu donné, d'être exposé à des secousses telluriques. Elle prend en compte la répartition spatiale non uniforme de la sismicité sur le territoire français et a permis d'établir la cartographie ci-contre qui découpe le territoire français en 5 zones de sismicité: **très faible, faible, modérée, moyenne, forte**. Les constructeurs s'appuient sur ce zonage sismique pour appliquer des dispositions de constructions adaptées au degré d'exposition **au risque sismique**.

**La réglementation distingue quatre catégories d'importance (selon leur utilisation et leur rôle dans la gestion de crise):**

- I – bâtiments dans lesquels il n'y a aucune activité humaine nécessitant un séjour de longue durée**
- II – bâtiments de faible hauteur, habitations individuelles**
- III – établissements recevant du public, établissements scolaires, logements sociaux**
- IV – bâtiments indispensables à la sécurité civile et à la gestion de crise (hôpitaux, casernes de pompiers, préfectures ...)**

Pour les bâtiments neufs		1	2	3	4	5
I		Aucune exigence				
II		Aucune exigence		Règles CPMI-EC8 Zones 3/4	Règles CPMI-EC8 Zone 5	
		Aucune exigence	Eurocode 8			
III		Aucune exigence	Eurocode 8			
IV		Aucune exigence	Eurocode 8			

**Si vous habitez, construisez votre maison ou effectuez des travaux :**

- en **zone 1**, aucune règle parasismique n'est imposée ;
- en **zone 2**, aucune règle parasismique n'est imposée sur les maisons individuelles et les petits bâtiments. Les règles de l'Eurocode 8 sont imposées pour les logements sociaux et les immeubles de grande taille ;
- en **zone 3 et 4**, des règles simplifiées appelées CPMI –EC8 zone 3/4 peuvent s'appliquer pour les maisons individuelles;
- en **zone 5**, des règles simplifiées appelées CPMI-EC8 zone 5 peuvent s'appliquer pour les maisons individuelles.

**Pour connaître, votre zone de sismicité:** <https://www.georisques.gouv.fr/> - rubrique « **Connaitre les risques près de chez moi** »

**Le moyen le plus sûr pour résister aux effets des séismes est la construction parasismique : concevoir et construire selon les normes parasismique en vigueur, tenir compte des caractéristiques géologiques et mécaniques du sol.**

**Pour en savoir plus:**

Qu'est-ce qu'un séisme, comment mesure-t-on un séisme ? → <https://www.georisques.gouv.fr/minformer-sur-un-risque/seisme>

Que faire en cas de séisme ? → <https://www.georisques.gouv.fr/me-preparer-me-protger/que-faire-en-cas-de-seisme>